

1.1 Vymedzenie základných pojmov

Bezpečnosť môže predstavovať široký aspekt rôznych vlastností systému či už na medzinárodnej, štátnej, samosprávnej alebo individuálnej úrovni. Ako píše Håkan Wiberg: „Existujú dve hraničné konceptuálne možnosti: bezpečnosť pre koho a bezpečnosť proti komu?“ (1996, s. 22). Ak skúmame bezpečnosť na akýchkoľvek úrovniach je potrebné, aby sme si odpovedali na uvedené fundamentálne otázky.

1.1.1 Vymedzenie historického kontextu bezpečnosti

Už v prehistorickom období používali pravekí ľudia rôzne nástroje na lov zveri. Existuje však predpoklad, že tieto nástroje používali aj na svoju obranu, o čom svedčia aj maľby na jaskynných stenách. K staroveku sa viažu predovšetkým také civilizácie ako Egypt či Mezopotámia. K Babylonskej civilizácii neodmysliteľne patrí tzv. *Chammurapiho zákoník*, ktorý obsahoval isté prvky vzťahujúce sa na bezpečnosť, i keď zaistenej najmä represívnymi opatreniami (napríklad ublíženie na tele za priestupok voči poriadku). Zo stredoveku sa zachovali mnohé opevnenia, hrady obkolesené vodnou priekopou, ale aj povest' rytierov a ich úloha, ktorú zohrávali v súvislosti s bezpečnosťou. V novoveku môžeme sledovať vývoj dejín podrobnejšie vďaka existencii viacerých zachovaných informácií v tlačenej forme. Tak, ako vznikali nové spôsoby distribúcie údajov, vyvíjali sa aj potreby nových foriem ich ochrany. Ak sa dáta stali cennosťou, potom bolo potrebné chrániť ich ako istú hodnotu. Moderné dejiny sa vyznačujú predovšetkým dvoma svetovými vojnami a studenou vojnou, rastom významnosti ekonomickej a informačnej bezpečnosti. V súvislosti s rozvojom demokratickej spoločnosti sme v priebehu novodobých dejín boli svedkami mnohých úvah o tzv. narušení prirodzeného geopolitického usporiadania a z toho vyplývajúcich neistôt.

Pojem geopolitika bol podľa Volnera (2007, s. 16) prvýkrát použitý profesorom Kjellénom v diele *Štát ako forma života* (1917). Kjellén chápal geopolitiku ako vedu o štáte, o geografickom organizme alebo o jave v priestore. Predmet geopolitiky vymedzuje Gray ako „teóriu skúmajúcu priestorové vzťahy a ich vplyv na vytváranie cieľov a stratégií zahraničnej a vnútornej politiky“ (Kupka, 2001, s. 106 in Volner, 2007, s. 84).

Viacerí autori (Volner, 2007; Baar, 1996; Krejčí, 2001) v svojich úvahách prirovnávajú štát k živému organizmu. Podobne, ako sa človek vyvinul evolúciou, tak aj súčasné usporiadanie štátov v geografickom priestore je výsledkom „boja o život“ s inými štátmi, pričom sa v uvedenom „boji“ prirodzene podľa autora (Baar, 1996, s. 14 in Volner, 2007, s. 16) uplatňuje prírodný výber, teda silnejší víťazí. V danej súvislosti sú potom malé štáty vytlačované na politickú perifériu. Geopolitika bola v tejto súvislosti najmä francúzskymi autormi chápaná skôr negativisticky, ako odraz sústredenia sa nemeckých autorov na národ a moc. Ak sa bližšie zameriame na francúzsku geopolitickú školu (politická geografia), môžeme vidieť významnejšiu orientáciu na človeka, ktorý v chápaní autorov Ratzela, Blachea a Ancela predstavuje určujúci faktor tvorby skutočných hraníc. „Stupeň a miera aktualizácie geografického faktoru v politický faktor v značnej miere závisí od subjektu, od človeka“ (Dugin, 1997, s. 59 in Volner, 2007, s. 52).

ktorého súčasťou by mala byť civilná ochrana, ochrana pred požiarmi, systém vnútornej bezpečnosti a poriadku v štáte“ (Šimák, 2005, s. 42).

Uvedený zadaný systém bezpečnosti občanov považujeme aj my za plne vyvíjajúci nároky občanov na bezpečnosť v rámci lokálneho bezpečnostného prostredia jednotlivých územných celkov Slovenskej republiky. Keď totiž človek ako občan istého štátu uvažuje nad bezpečnosťou občana, teda aj seba, vzťahuje túto kategóriu k istému prostrediu, k istej autorite spravujúcej dané prostredie, k istému štátu a jeho útvarom, inštitúciám, k na to určeným orgánom verejnej správy.

Či už vzťahujeme bezpečnosť občana ku globálnemu, k regionálnemu či lokálnemu bezpečnostnému prostrediu, vždy pôjde o istú autoritu danú organizáciou a riadením verejnej správy, ktorá v svojich úlohách a kompetenciách zahŕňa zaistovanie a ochranu bezpečnosti občanov v rôznych intenciách špecifikovaných právnymi normami.

Ako sme mohli vidieť z uvedeného stručného prehľadu výberových determinantov formujúcich miesto bezpečnosti občanov v rámci procesu európskej integrácie, existujú a fungujú takéto determinanty aj na úrovni štátu a na úrovni jeho administratívneho aparátu. Bezpečnostný systém SR členíme v jeho podstate podľa funkčnosti na jednotlivé podsystemy. V zmysle profilácie bezpečnosti občanov, ktorú sme definovali, považujeme za potrebné zaoberať sa vo vzťahu k občanom predovšetkým otázkami vnútornej bezpečnosti a verejného poriadku v štáte, ktoré determinujú bezpečnosť občana a jeho ďalší rozvoj. Nechceme tým však obmedzovať vonkajšiu bezpečnosť štátu, v rámci nej sa však už referenčným objektom nestáva občan, ale jeho príslušnosť k istému štátu, jeho konkrétne občianstvo a hlavnými aktérmi na tejto úrovni sú samotné štáty a ich bezpečnostné politiky dané politickou orientáciou štátu, regiónu či zoskupenia, bez ohľadu na bezpečnosť občana ako jednotlivca alebo skupiny či celého územia.

1.3.3 Postavenie a úlohy územného celku pre bezpečnosť občanov

V zmysle zadaných vymedzení bezpečnosti občana v rámci bezpečnostného systému SR považujeme v rámci riešenej problematiky za potrebné zaoberať sa takými ukazovateľmi bezpečnosti občanov, ktoré budú špecificky vymedzené v rámci istého územného celku. Na výber ukazovateľov, ktoré budú optimálne determinovať bezpečnosť občanov, sme sa rozhodli špecifikovať ako prvé bezpečnostné prostredie vymedzené územným celkom ohraničujúcim úlohy aktérov sekuritizácie voči občanom ako referenčným objektom.

V tejto súvislosti môžeme rozlišovať v podstate tri typy územných celkov. Jednak územný celok štátu ako najširšie vymedzenú jednotku, ďalej jednotlivé administratívne územné celky v rámci členenia v zmysle štátnej správy, teda orgánov miestnej štátnej správy, a napokon samosprávne územné celky obcí a krajov.

Zo sociologického pohľadu je súčasná spoločnosť často označovaná ako tzv. postindustriálna spoločnosť. V ekonomickej oblasti sa zaznamenáva prechod od výroby k službám,

- priemer percent populácie s prístupom k čistej vode a percent s prístupom k lepšej kanalizácii (*Joint Monitoring Programme for Water and Sanitation* UNICEF a WHO).

Potravinová dimenzia:

- počet detí s podvýživou mladších než 5 rokov (WHO – WHOSTATIS).
- percento populácie, ktoré je podvyživené (*Food and Agricultural Organization – FA-OSTAT*).

Dimenzia zdravia:

- populácia postihnutá chorobami (pandémie) (WHO – *Global Health Atlas*).
- miera úmrtnosti detí (U. S. *Census Bureau International Database*).

Osobná a komunitná bezpečnosť:

- stupnica politického teroru – Political terror scale (Political Terror Scale Project).
- populácia utečencov – Population Assisted by UNHCR (UN Refugee Agency).

Politická dimenzia:

- index slobody tlače (Reporters without Borders);
- index piatich indikátorov osobnej bezpečnosti – zmiznutie; mimosúdne zabitie; politické odňatie slobody; mučenie; vraždenie (Human Rights Data Project CIRI).

Algoritmus metódy

Keďže sa metóda zameriava na opak bezpečnosti ľudstva, je nevyhnutné výsledky niektorých indikátorov upravovať tak, aby s ich stúpajúcou hodnotou stúpala aj miera nebezpečnosti pre ľudstvo. Výsledkom je relačný index determinujúci vzájomné vzťahy. Jednotlivé sub-indikátory sú prevádzané na škálu 0 až 100, a to rôznymi spôsobmi v závislosti od ich pôvodu a vlastností. Výsledná hodnota každého indikátora i je tak stanovená na základe vzorca.

$$X_i = \frac{(X_i - \text{Min}(x))}{(\text{Max}(x) - \text{Min}(x))} 100 \quad (7)$$

Všetky krajiny sú tak hodnotené v závislosti od extrémov daných premenných. Následne je priemer každej dimenzie za krajinu počítaný vzťahom:

$$Y_i = \frac{(Y_1 + Y_2)}{2} \quad (8)$$

Nakoniec sú sumy všetkých hodnôt každej dimenzie spočítané a vydelené počtom použitých dimenzií:

$$\text{HISI} = \frac{(Y_1 + \dots + Y_6)}{6} \quad (9)$$

Všetky indikátory majú rovnakú váhu. Výstupy, ktoré metóda ponúka predstavujú tabuľky a grafy ilustrujúce frekvenciu, s akou krajiny spadajú do istej kategórie.

vá spokojnosť so životom v meste. Výsledky realizácie metódy tak, ako ich uvádza tabuľka 2, boli získané ako priemer vyjadrenia respondentov na pripravenej škále.

Výstup metódy merania bezpečnosti očami občanov v ČR

Tabuľka 2

	Kop.	NJ	PU	BV	PR	LB	TP	CL	MO	KV	KI	Priem.
A	2,84	2,99	2,94	2,99	3,01	3,41	3,22	3,36	3,34	3,38	3,14	3,18
B	2,88	3,27	2,99	3,22	3,13	3,48	3,24	3,40	3,43	3,41	3,37	3,29
C	2,79	2,90	3,09	3,77	3,31	3,45	3,90	3,13	3,87	3,61	3,62	3,45
D	3,42	3,81	3,61	4,05	4,15	4,45	4,85	4,10	4,42	4,47	4,15	4,18

Vysvetlenie skratiek miest: KP (Kopřivnice), NJ (Nový Jičín), PU (Pardubice), BV (Břeclav), PR (Přerov), LB (Liberec), TP (Teplice), CL (Česká Lípa), MO (Most), KV (Karlovy Vary), KI (Karviná).

A – policajná ochrana; B – ochrana mestskou políciou; C – bezpečie, D – nezep. okradnutia

Zdroj: HOLAS – VEČERKA, 2003.

Za pozitívum prieskumu možno označiť jasné a zrozumiteľné vyjadrenie stupnice, zameranie sa na pocity samotných občanov. Ďalším pozitívom je existujúca previazanosť prieskumu s programom prevencie kriminality zavedenom v skúmaných mestách v predchádzajúcom období. Na druhej strane negatívom skúmanej metódy je značne široké chápanie bezpečnosti vyplývajúce z realizovaných otázok. Metóda sa vo všeobecnosti rozširuje až na úroveň kvality života. Ďalším negatívom je chýbajúca previazanosť názorov respondentov s objektívnymi ukazovateľmi a nejednoznačnosť výberu optimálnej vzorky na zaistenie reprezentatívnosti zvolenej vzorky. Takisto jednotlivý obsah otázok je nejasne až subjektívne určený.

2.1.8 Bezpečnosť občana ako súčasť merania kvality podnikateľského prostredia

Vo svete sa môžeme stretnúť s rôznymi podobami merania kvality podnikateľského prostredia, a to prostredníctvom príslušného indexu. Niektoré sú unikátne, iné možno navzájom porovnávať. Z existujúcich a používaných indexov vymenujme len niektoré:

- *CPR – Corruption perception index* – vytvorený organizáciou Transparency International, ktorý sa rozšíril pôvodne z Nemecka aj do iných krajín. Nemá však stálu metodickú štruktúru, a tak aj porovnávanie krajín na jeho základe nesie so sebou riziká vzájomnej nezrovnateľnosti špecifických typov prostredia.
- *AIG – Agregátne indikátory verejnej správy* – hodnotí podnikateľské prostredie vo vzťahu ku kvalite správy vecí verejných. Je založený výhradne na názoroch odborníkov a občanov. Svoj pôvod má v Inštitúte svetovej banky, v roku 1999.
- *IPP – Index podnikateľského prostredia organizácie* – vypracovala ho Asociácia podnikateľov Slovenska (ďalej APS), je jedným z najrozpracovanejších indexov na Slovensku a vychádza z pravidelného sledovania a hodnotenia kvality tohto špecifického prostredia. Významne vyznievajú predovšetkým výsledky projektu *Konkurencie-schopné regióny 21*, ktorý je spracovaný na úrovni územných celkov – okresov SR.

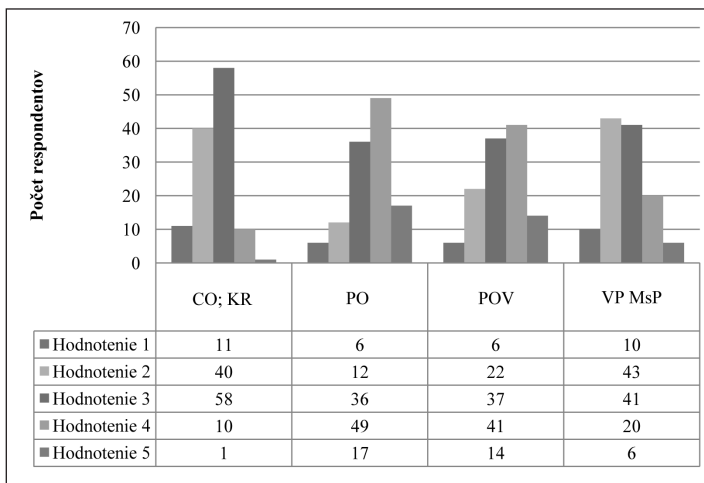
Charakteristiky úrovne štatistického znaku – kvalita služieb v oblasti bezpečnosti občanov Tabuľka 4

	Civilná ochrana a krízové riadenie	Požiarňa ochrana	Ochrana pred povodňami	Ochrana verejného poriadku a prevencia kriminality MsP
Modus	3,00	4,00	4,00	2,00

Zdroj: Vlastné spracovanie.

Priamo na výsledky výpočtu modusu jednotlivých znakov nadväzuje ďalšia štatistická otázka: **Ktoré hodnotenie služieb v oblasti bezpečnosti je najčastejšie?**

V danej štatistickej otázke nás zaujímal štatistický znak kvalita služieb v oblasti bezpečnosti. Cieľom takto položenej otázky bolo zistiť, ktoré hodnotenie zo škály možných piatich bodov uvádzajú respondenti najčastejšie. Ide teda o hľadanie intervalu s najväčšou početnosťou. Keďže ide o číselný znak so známymi variáciami (1 až 5), pevne stanoveným minimom a maximom, využijeme jednoduché triedenie. Jednotlivé intervaly sú potom určené možnými odpoveďami respondentov na semi-kvantitatívnej škále: 1, 2, 3, 4, 5.



Obrázok 2 **Graf semi-kvantitatívneho hodnotenia kvality služieb**

Zdroj: Vlastné spracovanie.

Ako vyplýva z obrázku 2, najčastejšie sa vyskytujúce hodnotenie väčšiny oblastí je hodnotenie 3, resp. hodnotenie 4. Z uvedeného sa vymyká hodnotenie služieb v oblasti verejného poriadku a civilnej ochrany a krízového riadenia. Z výsledkov v tabuľke 4 a v obrázku 3 môžeme hodnotiť, že respondenti sa prikláňali k pozitívnejšiemu hodnoteniu služieb obce v oblastiach „Ochrany pred povodňami“ a „Ochrana pred požiarmi“. Oproti tomu nižšie hodnotenie prevažovalo v rámci oblasti „Civilná ochrana a krízové riadenie“ a najnižšie v rámci oblasti „Ochrana verejného poriadku a prevencia kriminality“ prostredníctvom mestskej polície. Tam je najčastejším hodnotením 2 až 3.

Vzhľadom na kompozíciu jednotlivých indikátorov možno konštatovať nasledujúce postrehy.

približujeme v tabuľke 5. Vychádzame pri tom z kritickej analýzy kompetencií a úloh územnej samosprávy miest, ktorá bola vykonaná v kapitole 4.

Štruktúra sledovaných údajov subjektívnej, objektívnej bezpečnosti občanov a doplnkových údajov Tabuľka 5

Dátový sub-index	Rozpočet MsP	Počet prevencií	Počet kamier	Počet priestupkov	Počet členov MsP
Vnímaný sub-index	Externé predispozície na zaistenie ochrany verejného poriadku a prevencie kriminality		Vnímanie poskytovanej služby		
Doplnkové dátové ukazovatele	Počet obyvateľov		Výmera územia		

Zdroj: Vlastné spracovanie.

Súčasťou prípadovej štúdie je okrem priamej aplikácie navrhovanej metódy aj získanie prehľadu o vybraných štatistických znakoch a ich vzájomných vzťahoch v rámci problematiky.

5.1.1 Metodika štatistického prieskumu prípadovej štúdie

Štatistický problém: Bezpečnosť občanov v podmienkach obce so štatútom mesta v oblasti prevencie kriminality a ochrany verejného poriadku.

Štatistická jednotka: Obec so štatútom mesta.

Štatistické znaky: Štatistické znaky boli vymedzené výhradne na základe kritickej analýzy, ktorej plné znenie je uvedené v kapitole 4. Môžeme ich podľa charakteru rozdeliť na kvalitatívne a kvantitatívne.

Kvalitatívne štatistické znaky:

- kvalita poskytovaných služieb v oblasti prevencie kriminality a zaisťovania verejného poriadku v meste;
- dostatočnosť externých zdrojov poskytovaných mestu na zabezpečenie prevencie kriminality a zaisťovania verejného poriadku v rámci mesta.

Kvantitatívne znaky:

- počet obyvateľov mesta;
- rozloha územia mesta;
- rozpočet mesta vyčlenený na zaistenie fungovania a plnenia úloh MsP realizovaných mestom podľa § 4 zákona č. 583/2008 Z. z. o prevencii kriminality a inej protispoločenskej činnosti v znení neskorších predpisov;
- počet členov mestskej polície;
- počet preventívnych opatrení vykonávaných mestskou políciou;
- počet priestupkov evidovaných mestskou políciou v zmysle § 52 a § 86 zákona č. 372/1990 Z. z. o priestupkoch v znení neskorších predpisov;
- počet blokových pokút uložených mestskou políciou;
- celková výška pokút za priestupky udelené mestskou políciou;
- počet existujúcich kamier na sledovanie protiprávneho konania v meste.

5.2 Riešenie prípadovej štúdie vo vzťahu k tvorbe indexu verejného poriadku

Vo vzťahu k umožneniu vzájomného porovnávania a ďalšej práce so získanými údajmi považujeme za nevyhnutné vyjadriť ich vo forme prepočítaného počtu na jednotku. Za tú sme si stanovili 1 000 obyvateľov mesta, resp. 1 km². Takmer všetky ukazovatele sme sa rozhodli uviesť vo vzťahu k príslušnému počtu obyvateľov. Jediný ukazovateľ „Počet kamier“ na sledovanie protispoločenskej činnosti sme vyjadrili vo vzťahu k rozlohe územia mesta. Takéto vyjadrenie považujeme za vhodné vzhľadom na možnosť formulácie merateľných cieľov vo vzťahu k plánovaným budúcim hodnotám v rámci dokumentácie mesta (Programové rozpočtovanie).

Dátové ukazovatele prepočítané na jednotku v skúmaných mestách

Tabuľka 6

Mesto 2013	Rozpočet na 1 000 obyvateľov	Prevenčia na 1000 obyvateľov	Priestupky na 1000 obyvateľov	Kamery na 1000 obyvateľov	Ľudské zdroje na 1000 obyvateľov	Rozloha v km ² na 1 kameru
1	10 317,32	0,14	47,90	0,46	0,52	1,79
2	11 887,99	0,57	71,24	0,30	0,60	7,23
3	13 974,34	0,93	51,99	0,58	0,53	2,42
4	16 935,80	1,15	37,26	0,66	0,89	4,27
5	16 106,11	1,18	57,03	0,39	0,94	5,43
6	21 656,79	1,73	75,30	0,36	0,95	4,14
7	21 843,75	3,06	141,20	1,07	1,00	2,12
8	8 822,39	3,11	89,39	0,56	0,56	2,64
9	15 512,59	8,68	132,98	1,06	0,80	0,95
10	13 779,03	1,10	36,75	1,56	0,69	1,91
11	21 669,28	3,57	191,02	0,50	0,89	3,59
12	19 843,97	2,16	249,83	0,41	0,91	3,04
13	13 775,47	0,17	97,26	0,55	1,05	1,72
14	6 683,64	0,93	1 220,37	1,23	0,62	8,44
15	15 564,43	1,56	180,55	0,66	0,72	2,22
16	29 033,33	2,90	83,25	1,45	1,93	1,74
17	9 793,18	0,39	104,90	2,05	0,44	1,40
18	28 923,01	5,58	125,16	0,42	1,26	8,08
19	13 928,47	1,75	69,52	0,29	0,82	4,49

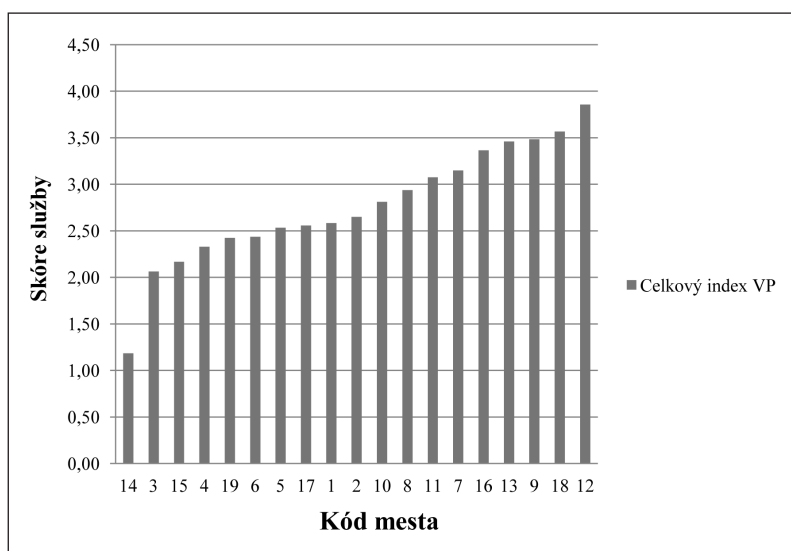
Zdroj: Vlastné spracovanie.

pokračovanie tabuľky 9

Mesto 2013	Výsledný dátový sub-index	Výsledný pocitový sub-index	Celkový index VP (<i>lvp</i>)
17	2,18	3,00	2,56
18	3,18	4,00	3,57
19	2,62	2,24	2,42

Zdroj: Vlastné spracovanie.

Grafické vyjadrenie celkového indexu verejného poriadku približuje obrázok 6. Jednotlivé mestá sú usporiadané podľa dosiahnutého skóre indexu od najvyššej hodnoty po najnižšiu hodnotu. Identifikovať ich môžeme na základe pridelených kódov. Otázkou ešte zostáva spôsob hodnotenia. Ten je daný dvomi možnosťami. Prvou možnosťou je vzájomné porovnávanie medzi jednotlivými mestami. Druhou možnosťou je hodnotenie prostredníctvom tvorby škály a následného zaraďovania získaných hodnôt do intervalov

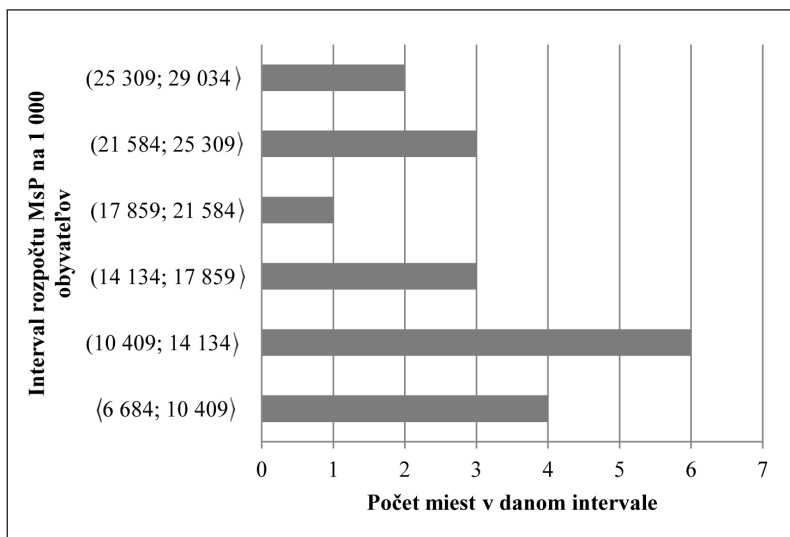


Obrázok 6 Výsledný index verejného poriadku v sledovaných mestách

Zdroj: Vlastné spracovanie.

Vzhľadom na umožnenie nielen porovnávania, ale aj priameho hodnotenia získaného indexu, považujeme za potrebné zatriediť jednotlivé hodnoty indexu do intervalov. Využijeme na to vzorec na určenie šírky triedy, pričom počet tried už poznáme, bol pevne stanovený na úrovni 5.

$$h = \frac{(X_{\max} - X_{\min})}{k}$$

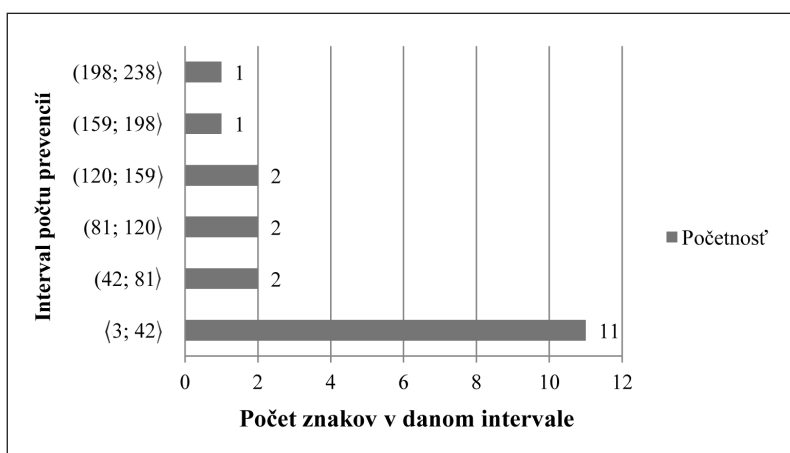


Obrázok 8 **Modálne intervaly sledovanej oblasti rozpočtu**

Zdroj: Vlastné spracovanie.

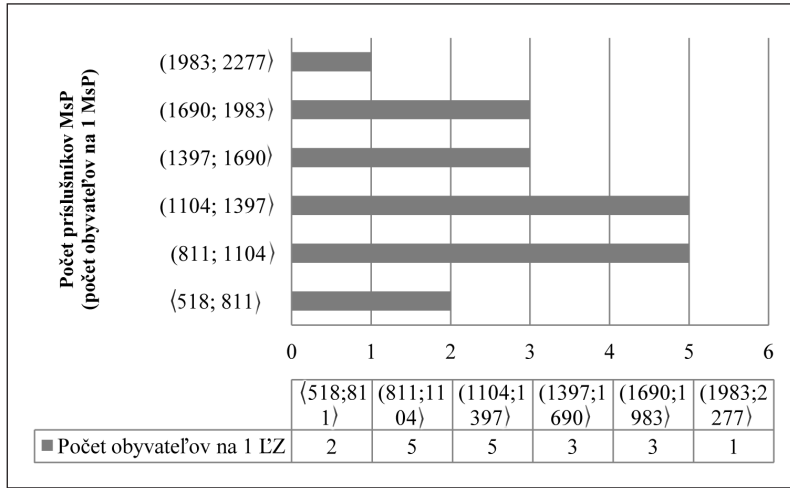
Na základe grafu na obrázku 8 môžeme usúdiť, že najvyšší možný interval rozpočtu dosahuje len 10 % skúmaných miest, zatiaľ čo 68 % miest dosahuje rozpočet v priemere 12 200 € na 1 000 obyvateľov v oblasti bezpečnosti – prevencia kriminality a ochrana verejného poriadku. Samotné číslo nie je až tak dôležité, ako závislosť dosiahnutých výsledkov, ktorú budeme skúmať v ďalšej podkapitole.

Jednotlivé intervaly uvádzame v súvislosti s vypočítaním počtu tried a ich šírky už uvedenými vzťahmi. Najviac preventívnych úkonov je riešených na úrovni prvého intervalu, t. j. v rozmedzí do 42 prevencií ročne – v zmysle grafu na obrázku 9.



Obrázok 9 **Modálne intervaly podľa počtu preventívnych úkonov**

Zdroj: Vlastné spracovanie.



Obrázok 12 **Modálne intervaly – počet príslušníkov MsP (počet obyvateľov na jedného mestského policajta)**

Zdroj: Vlastné spracovanie.

Kvalitatívne znaky oproti kvantitatívnym znakom zatriedujeme do intervalov na základe jednoduchého triedenia, podľa počtu semi-quantitatívnych hodnôt, teda 5. Na základe výsledkov triedenia konštatujeme dosiahnutie najvyššej početnosti na úrovni triedy 3, a to u oboch sledovaných kvalitatívnych znakov. Trieda 3 predstavuje zároveň medián, teda strednú hodnotu daných znakov. K takémuto hodnoteniu pristúpilo 8 z 19 skúmaných miest, teda približne 42 %. Prípady, keď sa medián a modulus určitého štatistického znaku zhodujú, sú typické pre kvalitatívne znaky vyjadrené číselnou charakteristikou, kde je na výber nepárny počet odpovedí. Stredná hodnota je vtedy častou voľbou neistých a nerozhodných respondentov.

Modálne intervaly kvalitatívnych indikátorov

Tabuľka 13

Externé predispozície	Početnosť	Vnímanie poskytovanej služby	Početnosť
1	1	1	1
2	2	2	2
3	8	3	8
4	4	4	5
5	3	5	3

Zdroj: Vlastné spracovanie.