

Platón

zaoberajúcich sa hospodárskou činnosťou, by nemala mať nijaké súkromné vlastníctvo. Vládnucou triedou v spoločnosti by mali byť vojaci a filozofi. Podľa jeho prístupu by súkromné vlastníctvo malo byť nahradené komunálnym vlastníctvom, aby sa tak zabránilo sporom, ktoré by mohli odpútať pozornosť vládnucej triedy od dôležitejších otázok. To považoval za základ spravodlivého štátu. Príroda obdarila filozofov múdrosťou a zmyslom pre spravodlivosť. Preto sa majú starať o vydávanie zákonov a riadiť krajinu.

Vojaci sa majú zamerať na udržiavanie poriadku v krajine. Ak budú tieto vrstvy oslobodené od súkromného vlastníctva a nebudú mať ani vlastnú rodinu, budú sa môcť venovať výlučne svojim štátnickým funkciám.

Jadrom Platónovho učenia je jeho *učenie o delbe práce*. Podľa neho je delba práce nevyhnutná, pretože ľudia sa navzájom líšia svojimi potrebami, ktoré navyše nepretržite rastú. Na druhej strane sa každý človek hodí na určitý druh práce. Ak sa každý sústreďí na výkon práce, pre ktorú má najlepšie predpoklady, vyrobí sa v spoločnosti väčšie množstvo výrobkov. Už Platón si teda uvedomil, že delba práce a špecializácia sú významným zdrojom rastu produktivity. Na túto myšlienku nadviazali neskôr ďalší myslitelia, medzi nimi napr. A. Smith. Platón poukázal aj na to, že v dôsledku delby práce a špecializácie je potrebná výmena výrobkov medzi členmi spoločnosti. Preto sa ľudia združujú a vytvárajú štát.

Aristoteles (384 – 322 pred n. l.) na rozdiel od Platóna veril, že súkromné vlastníctvo plní v spoločnosti užitočnú funkciu a nič by ho nemalo obmedzovať. Poukázal na to, že spoločné vlastníctvo sa prieči ľudskej povahe, pretože človek je od prírody egoista a ľudia sa vždy viac starajú o „vlastné“ než o „spoločné“. Zdrojom zla v spoločnosti nie je podľa neho súkromné vlastníctvo, ale prirodzené chyby v povahe ľudí, ktoré možno odstrániť výchovou. Zjavný nesúlad medzi Aristotelovým odsúdením snahy po dosiahnutí ekonomického zisku a zastávaním sa súkromného vlastníctva sa stal predmetom záujmu filozofov po mnohé nasledujúce storočia.



Aristoteles

Hlavným Aristotelovým prínosom do ekonomického myslenia je však analýza výmeny tovarov a použitia peňazí vo výmene. Potreby človeka sú podľa neho obmedzené, jeho túžby sú však nekonečné. Výrobu tovarov s cieľom uspokojovania potrieb preto považoval za prirodzenú a označil ju ako **ekonomiku**, zatiaľ čo výrobu tovarov zameranú na uspokojovanie nekonečných ľudských túžob považoval za niečo neprirodzené a označil ju ako **chrematistiku**. Rozhodnúť, či tovar predávaný na trhu uspo-



Thomas Robert
Malthus

sa však nepovažoval za príslušníka klasickej ekonómie. Nadviazal na Smithovu ekonomickú teóriu a v polemike staval Smithove názory proti Ricardovi. Preslávil sa predovšetkým populačnou teóriou. Dejiny ekonomických teórií poznačila jeho teória tretích osôb, zákon klesajúcich výnosov a teória pozemkovej renty.

T. R. Malthus kritizoval a odmietal teóriu pracovnej hodnoty A. Smitha. Podľa T. R. Malthusa hodnotu tovaru neurčuje práca vynaložená na výrobu hmotného statku, ale práca, ktorú možno za tento statok vymeniť a tiež množstvo práce, ktoré predstavuje zisk kapitalistu. T. R. Malthus kritizoval a odmietal Sayov zákon trhu a tvrdil, že príčinou krízy je nedostatočná spotreba. T. R. Malthus ako súčasník priemyselnej revolúcie nezakrýva nedostatky kapitalizmu, ale považuje ich za dôsledok večných zákonov prírody.

T. R. Malthus je známy v dejinách ekonomického myslenia najmä vďaka jeho populačnej teórii, ktorú vysvetlil v *Eseji o princípe populácie*. Jeho názory ovplyvnili najmä priebeh a dôsledky priemyselnej revolúcie v Anglicku a tiež názory radikálneho anglického filozofa Williama Godwina (1756 – 1836).

T. R. Malthus tvrdí, že vývoj počtu obyvateľov na Zemi je regulovaný **populačným zákonom**, ktorý má povahu a podstatu prírodného zákona. Aj keď má človek rozum, nie je schopný odpútať sa od pôsobenia prírodných zákonov. Správanie ľudí ovplyvňujú dva základné pudy, a to potravinový a rozmnožovací pud. Človek sa potrebuje nasýtiť a chce mať deti. Podľa Malthusovho populačného zákona má obyvateľstvo tendenciu rozmnožovať sa geometrickým radom, to znamená, že oveľa rýchlejšie ako potraviny a ostatné prostriedky obživy, ktorých množstvo sa zvyšuje aritmetickým radom. Z toho urobil T. R. Malthus záver, že ak rozmnožovaniu obyvateľstva nebránia žiadne prekážky, tak počet obyvateľstva sa každých 25 rokov zdvojnásobí. Ak by sa ľudia rozmnožovali bez prekážok, tak ich počet by sa zvyšoval podľa geometrického číselného radu:

1 2 4 8 16 32 64 128 256 ...

Potraviny a životné prostriedky by rástli podľa aritmetickej postupnosti:

1 2 3 4 5 6 7 8 ...

Za dvesto rokov by bol pomer počtu obyvateľstva k potravinám v pomere 256 : 9 a za 300 rokov by bol tento pomer 4 096 : 13. Pôsobenie tohto prírodného zákona sa nedá zmeniť. Reálne sa však počet obyvateľstva nezvyšuje takým rýchlym tempom. Rovnováhu medzi počtom obyvateľstva a množstvom potravín zabezpečujú prekážky dvojakého druhu. *Pozitívne prekážky* prispievajú

trebiteľov, daným množstvom výrobných zdrojov a konštantnými výrobnými koeficientmi. L. Walras sa však neskôr pokúsil svoj model dynamizovať. V dynamickom modeli už pripustil možnosť zmeny výrobných fondov. Okrem trhu spotrebných predmetov pridal do tohto modelu aj trh kapitálových statkov (výrobné zariadenia a iné zložky fixného kapitálu). V dynamickom modeli sa predpokladá, že jednotlivec nespotrebuje celý dôchodok, ale časť usporí, čím vzniká problém, ako zabezpečiť rovnováhu úspor a investícií. Túto rovnováhu podľa L. Walrasa zabezpečuje úroková miera. Ďalší problém – pripojenie akumulovaného kapitálu k existujúcemu – sa podľa neho realizuje v nasledujúcom období. Neberie pritom do úvahy opotrebenie a predpokladá, že akumulácia znamená rozšírenie existujúceho kapitálu.



*John Ludwig
von Neumann*

Walrasova snaha dynamizovať model akumuláciou nastoľuje mnohé problémy, ktorých riešenie naznačil, ale uskutočniť sa ich pokúsili až jeho nasledovníci. Medzi najznámejšie pokusy patrí **model dynamickej rovnováhy** Johna Ludwiga von Neumanna. V tomto modeli sa statky získané v predchádzajúcom období premieňajú podľa určitých technologických zákonov na výrobky práve prebiehajúceho obdobia a dochádza k akumulácii kapitálu. Na základe toho sa bude hospodárstvo rozvíjať s permanentne sa zväčšujúcim objemom výroby a zároveň sa bude pohybovať od jedného stavu rovnováhy k druhému. Týmto

J. L. von Neumann usiluje dynamizovať niektoré prvky statickosti modelov všeobecnej ekonomickej rovnováhy. V 30. rokoch 20. storočia sa pokúsil ďalej rozvinúť Walrasov model aj anglický ekonóm J. R. Hicks tak, že zahrnul do analýzy rovnovážnych stavov teóriu kapitálu a úroku. V 40. rokoch 20. storočia A. Wald na základe identifikácie determinujúcich podmienok dokázal existenciu jednoznačného a nezáporného riešenia Walrasovho modelu.

O dynamizáciu modelu všeobecnej ekonomickej rovnováhy sa okrem J. L. von Neumanna pokúsil aj G. Debreu, K. J. Arrow a ďalší.

Walrasov model všeobecnej ekonomickej rovnováhy prispel k rozvoju lepšieho poznania vlastností trhového mechanizmu a zároveň vyvolal diskusie o možnostiach tzv. racionálnej ekonomickej kalkulácie v plánovanom hospodárstve. Predstavitelia plánovaného hospodárstva sa pokúšali využiť Walrasov model ako argument, že ekonomickú rovnováhu možno ex ante numericky vypočítať. O výpočet optimálneho plánu ex ante sa usilovali E. Barone, O. R. Lange, M. H. Dobb. O ich teoretické poznatky sa neskoršie opierala tzv. škola optimálneho plánovania v rámci matematicky orientovanej vetvy politickej ekonómie socializmu.

9 PRÍSPEVOK ŠVÉDSKÝCH EKONÓMOV DO EKONOMICKEJ TEÓRIE

V prvej polovici 20. storočia sa vo Švédsku vytvorila a pôsobila skupina ekonómov, ktorá sa pričínala nielen o vznik a rozvoj ekonómie ako vedy vo Švédsku, ale prispela aj k rozvoju svetového ekonomického myslenia. Táto skupina sa **označuje ako švédska škola**. Medzi ekonómov prvej fázy rozvoja švédskej školy patrili Knut Wicksell, David Davidson a Gustav Cassel. Na ich práce nadviazala skupina ekonómov, ktorá reprezentuje druhú fázu vo vývoji švédskej školy a dostala označenie **štokholmská škola**.

9.1 Prvá etapa rozvoja švédskej školy

Knut Wicksell⁴⁰ (1851 – 1926) významne prispel k rozvoju makroekonomickej, ako aj mikroekonomickej teórie. Býva označovaný ako zakladateľ ekonómie ako vedy vo Švédsku a nezávislý objaviteľ **teórie hraničnej produktivity**.



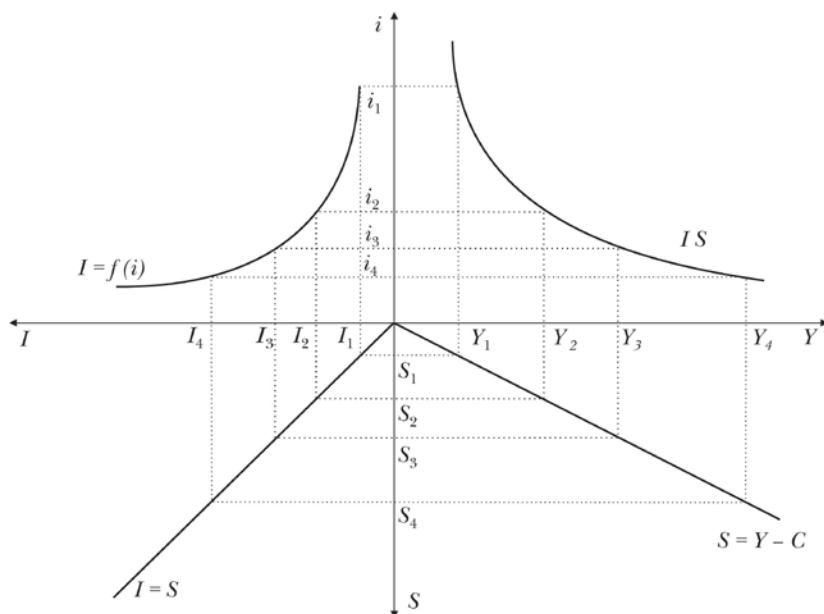
Knut Wicksell

Vo svojich skorších prácach zameraných na problematiku mikroekonómie zastával názor, že každá firma pri výrobe produkcie dosahuje buď rastúce, konštantné, alebo klesajúce **výnosy z rozsahu výroby**. V roku 1902 však dospel k odlišnému záveru, keď stanovil, že firma sa pri rozširovaní rozsahu výroby postupne nachádza vo všetkých troch fázach výnosov z rozsahu. Firma, ktorá rozširuje svoju produkciu, dosiahne najskôr rastúce výnosy z rozsahu výroby, ale skôr či neskôr sa dostane k bodu, v ktorom zaznamená klesajúce výnosy. Pri úrovni outputu, kde sa rastúce výnosy menia na klesajúce, bude firma dosahovať konštantné výnosy.

Napriek tomu, že výrobná funkcia firmy umožňuje, aby firma dosahovala rastúce, konštantné i klesajúce výnosy, podľa Wicksella konkurencia zabezpe-

40 Za najvýznamnejšieho predstaviteľa prvej etapy vo vývoji švédskej školy sa považuje Knut Wicksell. **D. Davidson** (1854 – 1942), blízky spolupracovník K. Wicksella, a **G. Cassel** (1866 – 1945) – počas svojho profesionálneho pôsobenia najpopulárnejší švédsky ekonóm – sa predovšetkým zameriavali na popularizáciu Wicksellových teórií. Preto sa ich dielom nebudeme podrobnejšie zaoberať.

Tieto vzťahy možno znázorniť graficky a zároveň odvodiť krivku IS:



Obrázok 4 **Krivky IS-LM**

Ľavý horný kvadrant znázorňuje vývoj investícií v závislosti od úrokovej miery. Investície sú klesajúcou funkciou úrokovej miery. Priamka v ľavom dolnom kvadrante vyjadruje rovnováhu úspor a investícií. V pravom dolnom kvadrante je pomocou priamky vyjadrená závislosť medzi prírastkom hrubého národného produktu a úspor, nepriamo prostredníctvom spotreby ($S = Y - C$).

Pravý horný kvadrant obsahuje tie dve premenné, ktoré podľa J. R. Hicksa ovplyvňujú veľkosť spotreby, úspor a investícií, t. j. Y – objem hrubého národného produktu a i – veľkosť úrokovej miery.

Predpokladajme, že úroveň investícií dosiahla veľkosť I_1 . Z funkcie investícií môžeme odôvodniť, že úroková miera dosahuje úroveň i_1 . Pomocou priamky v pravom dolnom kvadrante môžeme určiť celkový objem hrubého národného produktu Y_1 . Ak máme daný objem hrubého národného produktu Y_1 a veľkosť úrokovej miery i_1 , môžeme určiť jeden z bodov krivky IS, na ktorom je trh kapitálu v rovnováhe. Takto možno postupovať pri rôznych úrovniach investícií tak, že nakreslíme krivku IS. Krivka IS vyjadruje, že pri nižších úrokových sadzbách budú investície, a teda aj hrubý národný produkt, vyššie. Krivkou IS

13.2 Ideálne typy hospodárstva

Vo vývoji ľudskej civilizácie sa presadzuje tendencia približovať sa k ideálnemu, čistému hospodárskemu poriadku (systému).



Walter Eucken

Neoliberalizmus chápe vývoj ľudstva ako nezákonné striedanie foriem spoločenského hospodárstva. Každá forma sa snaží priblížiť k ideálnemu poriadku (ordo). **W. Eucken**⁵², zakladateľ učenia o ideálnych typoch hospodárstva, definoval takýto hospodársky poriadok ako súhrn foriem, pomocou ktorých sa uskutočňuje tu aj inde, v minulosti i v prítomnosti riadenie každodenného hospodárskeho procesu. V tejto súvislosti hovoril o ideálnych, čistých typoch hospodárstva. Kritériom, ktorým sa vyznačujú ideálne typy hospodárstva, je spôsob, ako sa organizuje, riadi a plánuje hospodárska činnosť.

Podľa W. Euckena sa hospodárska činnosť môže uskutočňovať podľa dvoch protikladných princípov, a to podľa princípu individuálnej slobody, t. j. trhového princípu, alebo na základe príkazu, prípadne na základe kombinácie oboch princípov. Neoliberáli opierajúci sa o učenie W. Euckena tvrdia, že v histórii ľudstva boli, sú a budú len dva ideálne typy hospodárstva. Prvý je tzv. **slobodné trhové hospodárstvo**, v rámci ktorého izolované hospodárske jednotky prichádzajú do styku a spolupracujú prostredníctvom trhu a konkurencie. Makroekonomická rovnováha sa dosahuje prostredníctvom trhového mechanizmu. Druhý ideálny typ predstavuje **centrálne riadené hospodárstvo**, kde sú jednotlivé hospodárske jednotky podriadené riadiacemu centru a všetku hospodársku činnosť uskutočňujú na základe príkazu. Tento typ nie je v súlade s ekonomickou a politickou slobodou ľudí.

W. Eucken zaradil do prvej skupiny krajiny s fungujúcim trhovým hospodárstvom. Do druhej skupiny patrí podľa neho plánovaná ekonomika bývalého ZSSR, militarizované hospodárstvo fašistického Nemecka, hospodárstvo egyptských faraónov a pod.

Obidva spomínané ideálne typy hospodárstva jestvovali a jestvujú iba teoreticky a v reálnej praxi sa môžu vyskytovať len bližšie alebo vzdialenejšie kombinácie oboch typov hospodárstva.

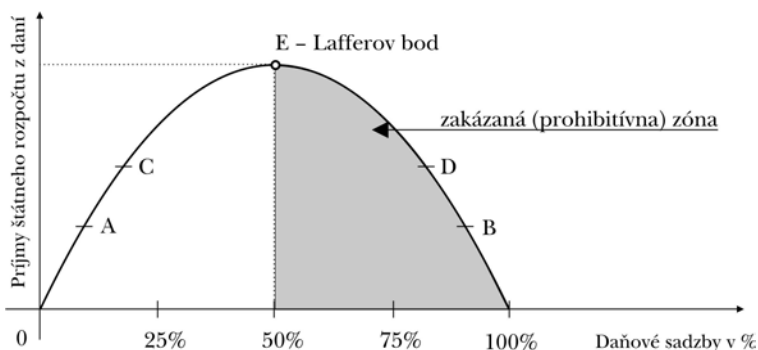
⁵² Walter Eucken (1891 – 1950) študoval ekonómiu, históriu a filozofiu v Kieli, Bonne a Jene. V roku 1921 sa na univerzite v Berlíne habilitoval na docenta. Od roku 1925 pôsobil ako profesor na univerzitách v Tübingene a vo Freiburgu. Jeho najvýznamnejšie práce sú: *Základy národného hospodárstva* (1939) a *Zásady hospodárskej politiky* (1952), ktoré vyšli až po jeho smrti.

16.1 Lafferova krivka



Arthur B. Laffer

Jeden z najvýznamnejších predstaviteľov ekonomie strany ponuky, **Arthur B. Laffer**, sa pokúsil graficky vyjadriť a znázorniť vzťah medzi mierou zdanenia a veľkosťou príjmov do štátneho rozpočtu z daní. Krivka znázorňujúca tento vzťah sa nazýva **Lafferova krivka** (jej autor pri zdôvodnení tejto závislosti vychádzal z poznatkov arabského mysliteľa I. Chalduna, ktorý sa touto problematikou zaoberal už v 14. storočí, ako aj z názorov amerického ekonóma 19. storočia H. Georgea, ktorý poukazoval na potrebu stanovenia primeranej miery zdanenia už v roku 1879).



Obrázok 9 **Lafferova krivka**

Z Lafferovej krivky vyplýva, že ak je daňová sadzba 100 %, v peňažnom hospodárstve sa zastaví všetka výroba, ľudia nebudú pracovať, ak im štát skonfiškujú všetko, čo vyrobili. Ak je daňová sadzba nulová, ľudia si môžu ponechať 100 % z toho, čo vyrobili. Pre výrobu neexistuje štátna (daňová) bariéra, čiže výroba sa maximalizuje. Keďže daňová sadzba je 0, príjmy štátu sa tiež rovnajú nule.

Ako vidieť, na Lafferovej krivke sú okrem bodu E vždy dve daňové sadzby, ktoré prinášajú štátu rovnaký príjem z daní (body A, B a C, D). Body A, C zodpovedajú nízkej daňovej sadzbe a vysokému objemu výroby. Body B, D zodpovedajú vysokej daňovej sadzbe a nízkemu objemu výroby.

Významný je bod E, ktorý sa nazýva **Lafferov bod**. V tomto bode sa teoreticky dosahuje maximálny príjem z daní do štátneho rozpočtu a zároveň maximálny objem výroby. Nižšia daňová sadzba, ako je tá, ktorá zodpovedá bodu E, nezabezpečuje maximalizáciu príjmu štátu z daní. Vyššia daňová sadzba, ako je bod E, vedie k tomu, že príjmy štátneho rozpočtu z daní opäť klesajú, lebo zda-



Friedrich List

Hlavnou úlohou ekonómie je podľa predchodcu historickej školy **Friedricha Lista** (1789 – 1846) rozvoj výrobných síl, k čomu má napomáhať samotná aktivita štátu, náboženstvo a morálka. Najdôležitejšie myšlienky Listovho prístupu ku skúmaniu ekonomických javov sú idea národnej politickej ekonómie, teória národných výrobných síl, učenie o piatich základných fázach hospodárskeho vývoja národov (divožstvo, pastierstvo, agrárne štádium, agrárno-priemyselné štádium, agrárno-priemyselno-obchodné štádium), učenie o výchovnom protekcionizme. F. List bol jedným z nemeckých organizátorov a duchovným otcom colnej únie (*Zollverein*), ktorá odstránením nejednotných cieľ voči zahraničiu prispela k rozvoju kapitalizmu v Nemecku. Spolu s inými predstaviteľmi nemeckej (staršej i mladšej) historickej školy vychádzal z názoru, že všeobecná ekonomická teória vývoja spoločnosti platná pre všetky krajiny neexistuje. Každá krajina i národ má svoje vlastné historické, náboženské, kultúrne i hospodárske korene, preto klasická politická ekonómia môže síce vyhovovať Anglicku, no nemusí vyhovovať ostatným krajinám pre rôzne historicky dané rozdiely. F. List preto presadzoval **teóriu nezrelého priemyslu** (*infant industry*), podľa ktorej pre krajinu, ktorá sa nachádza v štádiu počiatkovej industrializácie, nie je vhodné otvoriť svoje trhy konkurencii vyvinutého a silného zahraničného priemyslu, ale musí ju chrániť, pokiaľ svoje mladé odvetvia „nevychová“ k potrebnej zrelosti a sile. Krajina, ktorá sa dotiaľ nachádzala v štádiu nezrelého priemyslu, nemôže uplatňovať politiku voľného obchodu voči krajinám, ktoré už vstúpili do štádia priemyselnej zrelosti. Keby otvorila svoje trhy zahraničnej konkurencii, bola by domáca produkcia vytlačovaná silnejšou konkurenciou vyspelejšieho zahraničného priemyslu. Domáci priemysel by bol potlačený skôr, ako by dostal príležitosť rozvinúť sa do štádia svojej zrelosti. Preto bolo podľa F. Lista nutné, aby krajina s nezrelým priemyslom chránila domáce trhy tak dlho, kým domáci priemysel získa dostatočnú konkurencieschopnosť. Listova teória ďalej tvrdí, že priemysel expanduje v podmienkach rastúcich výnosov: jeho rast prináša výnosy z rozsahu; firma malého a stredného podnikania/priemysel vyrába s vysokými nákladmi a „veľký“ korporatívny priemysel je schopný znížiť náklady a získať tak dostatočnú konkurencieschopnosť na trhoch.

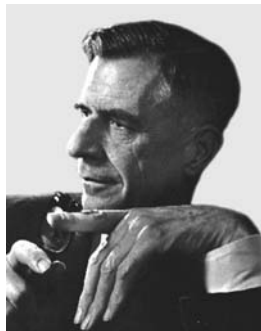
Teória nezrelého priemyslu je typický produkt metódy štádia ekonomického vývoja. Relativizuje hospodársku politiku: štádium nezrelého priemyslu vyžaduje ochrannú politiku, zatiaľ čo v štádiu priemyselnej zrelosti je žiaduca politika slobodného obchodu. Práve preto v praxi bojoval F. List za zjednotenie ne-

Rovnako ako J. M. Keynes uznávajú, že v kapitalizme pre dosiahnutie určitých ekonomických cieľov sú nevyhnutné zásahy štátu.

Medzi najvýznamnejších predstaviteľov neoinštitucionalizmu patrili J. K. Galbraith (1908 – 2006) a R. L. Heilbroner (1919 – 2005).

John Kenneth Galbraith patrí k prvým súčasným ekonómom, ktorí skúmali problém nerovnováhy v podmienkach vojnovnej ekonomiky. V priebehu druhej svetovej vojny zastával funkciu náčelníka Federálneho cenového úradu USA. Svoje skúsenosti z tejto činnosti uplatnil čiastočne aj vo svojich teoretických prácach.

Vo svojom skúmaní vojnovnej ekonomiky venoval J. K. Galbraith ústredné miesto monopolnému charakteru trhu v súčasnom kapitalizme. Detailne analyzovať tento problém sa pokúsil v diele *Americký kapitalizmus: Koncepcia vyvažujúcej sily* (1952). Tvrdil,



John Kenneth Galbraith

že kapitalistické hospodárstvo je oveľa elastickejšie, než sa predpokladalo. Za túto vlastnosť vďačí monopolom (korporáciám). Kapitalistické hospodárstvo vraj môže fungovať uspokojivo len vtedy, keď ho tvoria silné korporácie. Korporácie disponujú potrebnými prostriedkami a sú schopné najúspešnejšie využívať technické inovácie. Inováciami dosahujú v kratšom čase väčší efekt ako menšie (nemonopolné) podniky. Tvrdenie J. K. Galbraitha o využívaní technických inovácií možno považovať za nie vždy platné. Malé a stredné podniky, ktoré nemajú veľké náklady a zastarané zariadenie, môžu totiž vykonávať technické inovácie oveľa úspešnejšie a rýchlejšie ako priemyselní giganti. Veľké podniky pomerne často zdržiavajú zavedenie technických inovácií alebo ich využívajú na obranu skôr získaných pozícií a zabráňujú ich väčšiemu rozšíreniu. Tak sa veľké podniky (korporácie) môžu stať brzdou rozvoja kapitalistického hospodárstva a nie jeho hlavnou hybnou silou.

Neoinštitucionalizmus oceňuje a obdivuje vysoký stupeň vyspelosti predovšetkým vtedajšej americkej spoločnosti. Na druhej strane však vidí negatíva, ktoré so sebou táto vyspelosť prináša. **Pri hodnotení stupňa vyspelosti vychádza J. K. Galbraith z toho, že kritériom nemôže byť len kvantita spotrebovaných spotrebných predmetov, ale aj kvalita ľudského života, ktorú výrazne ovplyvňujú nemateriálne statky a služby.**

Oproti korporáciám, ktoré zaujímajú dominantné postavenie vo výrobe (čo vedie k tzv. pasívnej konkurencii), vystupujú stále silnejšie monopoly zamestnancov (napr. odborové organizácie). Proti silným predávajúcim stoja teda silní kupujúci. Ekonomická sila odborových organizácií môže neutralizovať ekonomickú silu výrobných monopolov. Ako príklad uvádza úlohu odborov

k inštitucionálnej teórii podniku, ale aj novým typom inštitucionálnej ekonomickej.

V porovnaní s imaginárnou situáciou, keď sa transakčné náklady rovnajú nule, pozitívne transakčné náklady, ktoré v reálnom svete existujú, znižujú blahobyť spoločnosti. Pokles blahobytu sa čiastočne prejavuje v tom, že časť zdrojov sa využíva na zabezpečenie transakcií a čiastočne v tom, že sa obmedzuje rozsah uskutočnených aktivít. V určitom zmysle možno každý odklon ekonomiky od Paretovho optima pripísať existencii transakčných nákladov, pretože v prípade, že by boli nulové, všetky kontrakty smerujúce k Paretovmu optimu by sa zrealizovali. Na implikácie existencie transakčných nákladov na efektívnu alokáciu zdrojov poukazuje **Coaseova teorema**. R. H. Coase nikdy túto tézu presne nesformuloval, vysvetlil ju však na základe série príkladov. Základy tejto koncepcie položil už ako univerzitný študent počas svojej cesty po USA v roku 1937. Napriek tomu zostala v tom čase jeho práca do veľkej miery nepovšimnutá. Sám sa k nej vrátil v 60. rokoch 20. storočia, keď vyvolala veľký záujem zo strany najuznávanejších ekonómov a transakčné náklady sa dostali do centra pozornosti.



Ronald Harry Coase

R. H. Coase zastával názor, že **ak môže dochádzať k voľnej výmene právne určených vlastníckych práv a transakčné náklady sú primerane nízke**, z hľadiska efektívnosti nezáleží na ich pôvodnom rozdelení. Inými slovami, **voľná výmena na trhu odstráni dôsledky nesprávnej alokácie právne určených vlastníckych práv, ak sú jednoznačne definované**. Na ilustráciu môže slúžiť vznik negatívnej externality v prípade farmárov, ktorých polia sa nachádzajú v blízkosti železnice využívajúcej uhlím poháňané lokomotívy. Ak majú farmári právo zakázať železničnej spoločnosti emisiu spodín z lokomotív na svoje polia, môžu jej toto právo prediť. Železničná spoločnosť im môže vyplatiť určitú sumu za to, že bude na ich polia emitovať spodiny. Naopak, ak železničná spoločnosť disponuje právom emitovať spodiny na polia farmárov, môžu jej farmári zaplatiť určitú sumu za to, aby prestala toto svoje právo uplatňovať. Bez ohľadu na to, aká je začiatočná alokácia vlastníckych práv, farmári a železničná spoločnosť majú motív rokovať o výmene práv dovtedy, kým z ich výmeny môžu získať potenciálny zisk. Ako pri iných tovaroch, úžitok z výmeny práv nie je vyčerpaný, pokiaľ každé právo nevlastní tá strana, ktorá si ho cení najviac. Takáto situácia nastane, ak sú práva alokované efektívne. V prípade, že trh funguje, zabezpečí efektívnu alokáciu práv.

Ak však bude počet farmárov veľký, trh nedokáže zabezpečiť efektívnu alokáciu zdrojov. Transakčné náklady na rokovanie jednotlivých farmárov v po-